

fra denne, som ville blive optagne i et senere Nummer af »Oversigten«.

Hr. Prof. chem. *Scharling* foreviste og forklarede *Mousons Spectroscop* og *Bequerels Phosphoroscop*.

I Mødet var fremlagt.

Fra American Academy of Arts and sciences Boston.
Memoirs Vol. I, II, III Part 1—2, IV Part 1—2. Boston.
Proceedings Vol. IV fra 249—457.
— Vol. V fra 1—240.

Fra United States Patent office.
Report of the Commissioner of Patents for the Year 1859. Arts and manufactures Vol. I & II. Washington 1860.

Fra Academy of natural sciences of Philadelphia.
Journal; New Series Vol. IV Part 4. Philadelphia 1860.
Proceedings for 1860 fra 97—579.
— for 1861 fra 1—96.

Mødet den 7^{de} Februar.

Hr. Professor *H. Bendz* meddelte Iagttagelser over et Par sjeldnere forekommende Parasiter hos Hunden, nemlig *Tænia echinococcus* og *Symbiotes canis*.

Som Indledning hertil forudskikkede han en Oversigt over en Række Undersøgelser af Indvoldsormenes Forekomst i Hundens og Kattens Tarmkanal, foretagne i de to nærmest forløbne Aar paa den Kgl. Veterinair- og Landbo-Høiskole af Dr. med. Krabbe, Assistent ved Anatomien. Iblandt vore Huusdyr frembyde Rovdyrene og navnlig Hunden den største Interesse, for-

nemmelig med Hensyn til Bændelormene, da denne ikke alene huser det største Antal af disse i deres udviklede Tilstand, hvor de ere forsynede med Æg, men den staaer tillige i Forhold til de fleste andre Huusdyr, der tjene til Udviklingen af Æggenes Fostre og de kjønsløse Blæreorme, som fremkomme af dens Bændelorm. De Hunde og Katte, som have været Gjenstand for Undersøgelserne, ere næsten alle bragte fra Kjøbenhavn til Høiskolen for at dræbes eller ere døde der af forskjellige Sygdomme, saa at det nedenfor fremstillede Resultat maa ansees for Udtrykket af Indvoldsormenes Forekomst hos de to omhandlede Huusdyr i Hovedstaden og dens nærmeste Omegn. Ved de enkelte Dyr, der ere komne andetstedsfra, er det særligt bemærket.

I. Hunden.

I Løbet af de sidste to Aar er et Antal af 185 Hunde undersøgte, af hvilke 162 ere indbragte paa Høiskolen for at dræbes, 23 ere døde af Sygdom. Hos 121, altsaa omtrent hos 2 Trediedele af det hele Antal undersøgte Dyr, fandtes Indvoldsorme i Tarmkanalen.

A. Bændelorme.

Tænia cucumerina forekom hos 87 Individuer, altsaa hos næsten Halvdelen af det hele Antal undersøgte Hunde og fandtes altid i den bageste Halvdeel af Tyndtarmen. I Almindelighed oversteg Bændelormenes Antal ikke 50, dog fandtes de af og til i Hundredeviis; eengang taltes henved 1000, en anden Gang omtrent 2000, hvoraf nogle med modne Led og indtil 10 Tommer lange; undtagelsesviis naaede de ellers en Længde af 20—30 Tommer. Det er endnu ubekjendt, af hvilke kjønsløse Individuer denne Art Bændelorme fremkomme, men dens hyppige Forekomst og det ofte meget betydelige Antal lader formode, at de tilsvarende kjønsløse Dyr maae være meget udbredte, forekomme i overordentlig stort Antal og være let tilgængelige for Hunden.

Tænia e Cysticercus tenuicollis fandtes hos 32, altsaa hos hver sjette Hund, oftest kun enkeltviis, dog ikke sjelden 2; een-gang fandtes 7 og en anden Gang 14. Det sidste var hos en Hund, som 14 Dage, førend den døde, var kommen hertil fra *Island*. I de sidste 11 Dage behandlede den paa Landbo-Høiskolen for Hundesyge og fodredes i den Tid kun med kogt Hestekjød. Under dens Sygdom iagttoges Afgang af Bændelormstykker, hvoriblandt eet af henved et Par Alens Længde, løsnet tæt bagved Hovedet. Efter Døden fandtes i Tyndtarmens forreste Deel 14 Bændelormhoveder med tydelige Spor af, at Leddene vare afrevne.

Tænia Coenurus fandtes hos 4 Hunde, aldrig enkeltviis, men i et Antal fra 3 til 6, for det Meste i Selskab med de to foregaaende.

Tænia Echinococcus (svarende til *Echinococcus veterinorum* Autt. eller *E. scolicipariens* Küchenm.) fandtes i Januar 1862 hos to Hunde den ene fra Valby, den anden fra Vesterbro; hos den første taltes 60 Exemplarer, hos den sidste 30 tilligemed 7 Exemplarer af *Tænia e Cysticercus tenuicollis*. De fleste havde i det bageste Led modne Æg, hvori Fostre med de 6 Kroge tydelig kunde iagttages. Hovedets Krogkrands manglede næsten hos dem alle; kun hos to Exemplarer fandtes enkelte Kroge, der fuldkommen stemmede i deres Form med dem, der findes afbildede af Leuckart (*Die Blasenbandwürmer und ihre Entwicklung*). Saavidt vides er det første Gang, at denne Art Bændelorm er funden hertillands.

Tænia serrata (svarende til *Cysticercus pisiformis*) iagttoges ikke.

Til Sammenligning hermed fortjener det at anføres, at *Baillet* i Toulouse (*Annales des sciences naturelles*. 1858) hyppigst fandt *Tænia serrata* hos Hundene, ogsaa temmelig ofte *Tænia e Cysticercus tenuicollis*, men aldrig *Tænia Coenurus*.

B. Rundorme.

Ascaris marginata forekom hos 38 Hunde, altsaa omtrent hos hver femte, meest i Tyndtarmens forreste Deel, dog ogsaa i den bageste, enkelte Gange ogsaa i Maven. Individernes Antal oversteeg sjelden 5; 2 Gange taltes imellem 20 og 30.

Dochmius (*Strongylus*) *trigonocephalus* iagttoges 3 Gange, aldrig over en halv Snees Individuer. Den er ogsaa af Andre (Gurlt, Röhl) kun sjelden funden hos Hunden, men i større Antal. — Hos to Ræve fandtes hos begge denne Rundorm og *Hemistomum alatum* hvilken man ogsaa enkelte Gange har fundet hos Hunden.

Trichocephalus depressiusculus, der skal forekomme i Blindtarmen, skjøndt sjeldnere, er ikke iagttagen.

II. Katten.

Af 26 Katte, blandt hvilke de 5 vare døde af eller dræbte formedelst Sygdom, havde ligesom hos Hundene de to Trediede (15) Indvoldsorme i Tarmkalknalen.

A. Bændelorme.

Tænia elliptica fandtes hos Halvdelen af Kattene (13), hyppigst ikke over 50, dog flere Gange i Hundredevis, indtil 5—600. De forekom i Tyndtarmens mellemste og bageste Deel.

Tænia crassicollis forekom kun 2 Gange, hver Gang i eet Exemplar i den forreste Deel af Tyndtarmen.

B. Rundorme.

Ascaris mystax fandtes næsten hos Halvdelen (11) og hyppigere i større Antal end *A. marginata* hos Hunden. Oftest oversteeg Antallet ikke 10; eengang taltes 90 Individuer.

Efterat have foreviist de omtalte Arter Bændelorme hos Hunden og Katten meddeelte Prof. Bendz en iagttagelse over en Midde i Hundens Øre, som han henførte til Slægten *Symbiotes*

og benævnte *Symbiotes canis*. Førend han gik over til Beskrivelsen af denne Midde gav han en kort Udsigt over de Fremskridt, der vare opnaaede i Kundskaben om Fnatmidderne hos Mennesket og Huusdyrene ved de omhyggelige og nøiagtige Undersøgelser, der i de senere Aar ere foretagne, og udhævede navnlig dem, som ere bekjendtgjorte af *O. Delafond* og *Bourguignon* (Recueil de medicine veterinaire. 1856), *A. C. Gerlach* Krätze und Räude, entomologisch und klinisch bearbeitet. Mit 8 Taf. Abb. Berlin 1857. 8, *R. Bergh*, Bidrag til Kundskab om Menneskets Fnatmidde. Med Afb. Kjøbenhavn. 1860. 8. og *M. H. Fürstenberg*, Die Krätzmilben der Menschen und Thiere. Mit 15 lithogr. Tafeln. Leipzig 1861. Fol. Ved disse Studier har man noiere lært at adskille de forskjellige Midder efter deres Bygning og Levemaade og paa Grund heraf sondret dem i flere Slægter. Gerlach opstillede saaledes tre Slægter, og beholdt det tidligere brugte Slægtsnavn *Sarcoptes* for de Fnatmidder, der leve i det dybere og blødere Lag af Overhuden, hvor de æde sig frem og danne Gange; han sammenfattede derimod under Navn af *Dermatodectes* de Arter, der leve paa Huden og Haarene og ved deres haarde Munddele stikke igjennem Overhuden ned til Læderhuden for at ernære sig af de udskilte Vædsker; og endelig sondrede han fra dem en tredie Slægt, *Symbiotes*, hvis Arter ligeledes leve udenpaa Huden, men holde sig i store Samlinger paa enkelte Steder af Huusdyrenes Legeme, hvor de ernære sig af Overhudens Skjæl og gjennemtrængende Vædsker, da de ikke ere bevæbnede saaledes, at de kunne gjennemstikke Overhuden. De have alle en oval, mere eller mindre fladtrykt Legemsform, fra hvis forreste Ende det flade tilspidsede Hoved rager frem, bevæbnet med to Par Chitinkjæver og et Par ledede Palper. De ere forsynede med fire Par Lemmer, der have et Skelet af Chitininge, som sende Chitinlister, Epimera, ind paa Bugfladen af Kroppen, hvilket Skelet tjener saavel til Støtte for de bløde Dele, som til Fastheftning for Muskler. Hele Legemets Overflade er beklædt af en yderst tynd Chitinhinde, der

er fint riffet i forskjellig Retning paa de forskjellige Regioner af Kroppen, hos Sarcoptes fint noppret paa Rygfladen og besat saavel paa Hoved og Krop, som paa Lemmerne med enkelte vidtstillede Haar, hvilke ofte og navnlig paa Enderne af de to Par Baglemmer optræde som meget lange bøielige Børster. De yderste Led af Lemmerne ere væbnede med Kløer, der dog stundom kunne savnes eller være mindre udviklede paa eet eller begge Par Baglemmer, især hos Hundyrene; foruden disse ere Lemmernes Yderled forsynede med Hefterredskaber, der hos Sarcoptes ere stillede paa Enden af lange uleddede Stilke, hos Dermatodectes paa lange, gjerne treleddede og hos Symbiotes paa meget korte Stilke; de to Par Forlemmer bære altid Hefterredskaber, hvorimod de to Par Baglemmer i denne Henseende frembyde flere Forskjelligheder hos Slægterne og Kjønnene, da de kunne mangle enten paa det ene eller paa begge Par. Paa Bagkroppen ved Siderne af den spalteformede Tarmaabning findes hos begge Kjøn af de to sidstnævnte Slægter et Par særegne Organer, der ere bestemte til Copulationen under Parringen. Den gravende Slægt, Sarcoptes, kan ikke længe friste Livet udenfor sit Opholdssted i Overhuden, hvorimod de to andre Slægter ere meget seiglivede og kunne opholde sig i Uger, især Slægten Dermatodectes, paa fremmede Gjenstande, hvilket betydeligt bidrager til at lette deres Overførelse fra et Dyr til et andet.

Gerlach har beskrevet og afbildet flere Arter af Sarcoptes, hvoraf een Art lever paa Mennesket; iblandt Huusdyrene skulle Hesten, Svinet, Hunden og Katten samt Kaninen have hver sin Art; af Slægten Dermatodectes anseer han Hestens, Oxens og Faarets for forskjellige Arter og af Slægten Symbiotes antager han Hestens og Oxens for særskilte Arter. Det er ikke uvigtigt at komme paa det Rene med Arterne af de forskjellige Slægter og deres Forhold til vore Huusdyr, thi er en Art fælles for to eller flere Huusdyr, bliver Smittens Udbredelse derved lettere, og de befængte Dyr maae holdes sondrede fra de andre Huus-

dyr, hvormed de have Midde tilfælles. I det ovenanførte Skrift af Departementsdyrlæge Fürstenberg i Eldena har Forfatteren givet en meget omstændelig Beskrivelse af alle de af ham undersøgte Fnatmidder hos Mennesket og Huusdyrene, ledsaget af Afbildninger, og har havt Leilighed til at sammenligne de ham fra Gurlt og Gerlach tilsendte Midder med dem, han selv har fundet. Han er i det Væsentlige kommet til samme Resultat som Gerlach med Hensyn til Adskillelsen af Slægterne hos Huusdyrene, men antager derimod ikke saamange forskellige Arter. Af Slægten *Sarcoptes* opstiller han to Arter hos Mennesket, nemlig *S. scabiei* Latr. og *S. scabiei crustosæ*, hvilken sidste er undersøgt af R. Bergh og nøiagtig beskrevet og afbildet i hans ovenfor anførte Afhandling. Endvidere opføres af Fürstenberg Gedens Fnatmidde, *Sarcoptes capræ*, som en særskilt Art, hvorimod Svinets og Hundens, *Sarcoptes squamiferus*, ansees for een Art, og ligeledes Kattens og Kaninens *Sarcoptes minor*. De to andre Slægter giver han nye Benævnelser nemlig *Dermatocoptes* (*Dermatodectes* Gerlach), hvortil han henfører Hestens, Oxens og Faarets Midde som een og samme Art under Navn af *D. communis*; og *Dermatophagus* (*Symbiotes* Gerlach hos Huusdyrene), hvortil henføres *D. bovis*, der lever skareviis paa den haarløse Deel af Haleroden hos Oxen, og som han anseer for identisk med den Art, der findes hos Hesten ved Udslæt, og Saar paa Huden imellem Kodehaarene.

Til denne sidste Slægt slutter den Midde sig, hvilken jeg ifjor Foraar tilfældig ved en anatomisk Undersøgelse fandt i begge Øregangene hos en Hund og som jeg vil kalde *Symbiotes canis*. Denne Midde er eengang tidligere bleven iagttagen af Hering i Stuttgart og under Navn af *Sarcoptes cynotis*, *Ohrgeschwür-* oder *Eiter-Milbe* des Hundes beskrevet i *N. Acta physico-medica Ac. cæs. Leopoldino-Carolinæ nat. curios.* Tom. XVIII Pars II. Vratislaviæ & Bonnæ. 1838. 4. S. 600, hvor han tillige har givet en Afbildning af Hunmidten paa Tab. XLIII Fig. 5 og 6. Han fandt den ved et Raadsaar i Øret hos en

lille Stuehund, der foruroligedes ved den Kløe, som Midderne fremkaldte og som Dyret søgte at dæmpe ved idelig at kradse sig. Ved Indsprøjtning i Øret med lunkent Vand, hvori var blandet nogle Draaber Hjortetakolie, dræbtes Midderne og Saaret helede i meget kort Tid. Det er ikke usandsynligt, at denne Midde kan være mere udbredt, end hidtil er antaget, og at maaskee samme eller andre Arter findes hos forskellige Dyr og hos Mennesket; deres ubetydelige Størrelse og skjulte Opholdssted unddrage dem let Opmærksomheden og deres Tilstedeværelse vil vistnok i mange Tilfælde kun kunne formodes ved den Kløe, som de foraarsage. Da Prof. Hering kun har havt Leilighed til at undersøge enkelte Individer, der alle vare Hunner, og paa en Tid da man ikke havde nøie Kjendskab til Huusdyrenes Midder, skal jeg her tilføie en omstændeligere Beskrivelse af dem jeg har fundet, ledsaget af Afbildninger, der ere udførte ved Hjælp af Camera clara. — Jeg fandt intet Raadsaar i Øret men nærmest Trommehinden vare begge Øregange fyldte med en brunagtig, tykflydende, næsten grødagtig Masse, ved hvis mylrende Bevægelse jeg blev opmærksom paa Tilstedeværelsen af Midder. Da jeg havde bragt en Deel af denne Masse paa en Glasplade under Mikroskopet, iagttog jeg en stor Mængde Midder, Hanner og Hunner, hvoraf flere vare i Parring, samt Unger med sex Lemmer. Massen havde et grumset Udseende af indblandede Overhudsskjæl, Chitindele efter Fældningen og brunagtige Korn i stor Mængde, som jeg ansaae for Middernes Excrementer. De Individer, der vare forenede ved de bageste Ender af Kroppen under Parringen saaes at bevæge sig snart i den ene, snart i den anden Retning, eftersom eet af Dyrene fik Overhaand over det andet, hvilket tydeligt viste, at det var to levende Dyr og ikke eet Individ, der slæbte sin Ham efter sig.

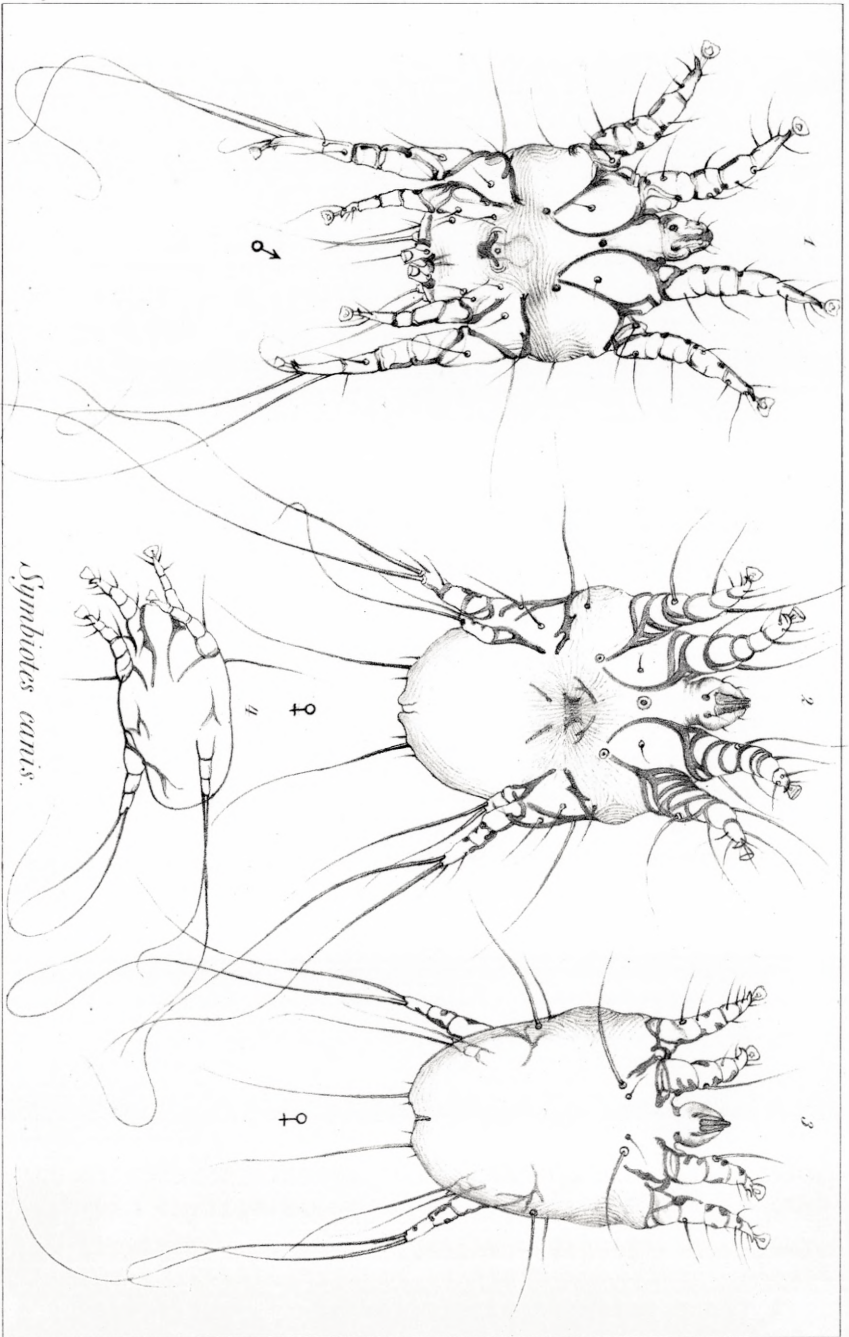
Symbiotes canis har i det Hele en ægformet, fladtrykt Legemsform; det flade, tilspidsede Hoved er bagtil skilt fra Kroppen ved en tydelig Indsnøring; de to Par Forlemmer udgaae fra Randen af Kroppens forreste Deel tæt ved hinanden og tæt

ved Hovedet, hvert forsynet med en Klo og et Hefteredskab; de to Par Baglemmer udgaae bag Midten af Kroppen, nemlig det tredie Par fra Siderne og det fjerde Par, der er meget mindre, fra Bugfladen tæt indenfor det tredie; begge Par ere hos Hanmidden forsynede med Kløer og Hefteredskaber, hos Hunmidderne savnes derimod begge Dele. Hanmidden er forsynet paa hver Side af Tarmaabningen med et Hefteredskab til Fastholden af Hundyret under Parringen og ovenfor hver af disse findes et fladt Vedhæng, besat med Børster. Desuden er hele Legemet hist og her besat med mere eller mindre lange, tilspidsede, bøielige, bevægelige Børster, der ere stærkest udviklede og overordentlig lange paa det sidste Led af Baglemmerne, fornemmelig paa det tredie Par. — *Hovedet* er forsynet med to Par bruunagtige Chitinkjæver, der kunne udstrækkes igjennem Mundaabningen og danne samlede den tilspidsede Deel af Hovedet; under disse ligge ved Hovedets Sider et Par treleddede med enkelte korte Haar besatte Palper, imellem hvis tykke første Led et Par korte Børster udspringe fra Hovedets nederste Flade. Flere smaa Chitinplader danne et ydre Skelet af Hovedet, hvorfra Munddelenes Muskler udspringe. *De to Par Forlemmer* ere stærkt udviklede, have en kegleformet Skikkelse, ere noget bøiede og forsynede med mere eller mindre fuldstændige Chitininge, der ligesom adskille dem i Led; ved Udspringet af Lemmerne ere disse Ringe stærkere og mere sammentrængte og støttes hver af en Chitinliste, der strækker sig ind paa Bugfladen, hvor de paa hver Side fra de samsidige Lemmer smelte sammen med Spidserne eller i det mindste nærme sig meget hinanden. Enkelte lange bøiede Børster udspringe fra Overfladen af Lemmerne og flere korte fra det yderste Led. Dette er desuden forsynet med en enkelt, bøiet, spids Klo, ved hvilken det klokkedannede, forholdsviis store, klare Hefteredskab er fæstet ved en kort Stilk. Da Lemmerne ere gjennemsgtige, kån man iagttage de i samme indesluttede Muskler, der ere heftede til Chitiningene og desuden et Bundt, der strækker sig ud til Midten af det klokke-

formede Hefteredskab, ved hvis Sammentrækning det kan udhules, naar det er heftet til en Gjenstand og derved ligesom suge sig fast. *De to Par Baglemmer* ere ligeledes kegledannede, det tredie Par af samme Længde som Forlemmerne, det fjerde derimod meget mindre; deres Chitinringe ere svagere og sende ved Udspringet af Lemmerne Chitinlister ind paa Kroppen. De ere forsynede med enkelte Børster og bære paa det sidste Led to overordentlig lange, der især ere stærkt udviklede paa det tredie Par. Hos Hanmidden er desuden det tredie Par forsynet med en dobbelt Klo, det fjerde med et Spor til en enkelt Klo, og begge Par med klare Hefteredskaber af samme Form, men mindre end paa Forlemmerne og stillede paa korte men tydelige Stilke. Hos Hunmidden fandtes hverken Kløer eller Hefteredskaber paa Baglemmerne. Hele Kroppen er beklædt med en yderst tynd, klar Chitinhinde, der er meget fiint riflet i forskjellig Retning paa de forskjellige Egne. Desuden findes flere enkeltstaaende Børster, nemlig to Par paa Rygfladen imellem Udspringet af Forlemmerne, hvoraf det ydre Par ere lange, endvidere to Par paa Siderne af Kroppen, hvoraf det bageste er meget udviklet, eet Par smaa Børster imellem Chitinlisterne fra Forlemmerne paa Bugfladen og flere Par smaa Børster paa den bageste Deel af Bugfladen. Ved Enderne af de to Par Chitinlister fra Forlemmerne paa Bugfladen findes et Par smaa runde Aabninger, omgivne af en lysebruun Chitiring, hvilke ere et Par Aandehuller, der føre ind til et Par langagtige bugtede Aandesække, som strække sig bagtil, een paa hver Side af de indre Kjørsorganer. En lignende men noget større Aabning iagttages midt imellem det første Par Lemmers Chitinlister. Fordøielsesorganerne bestaae af en Kanal, der gaaer fra Mundhulen bagtil for at udmunde i en overordentlig stor Mave, der sender Forlængelser ud i alle Lemmerne og fra hvis bageste Deel en temmelig kort Tarm løber bagtil og ender med en spalteformet Tarmaabning paa den bageste Ende af Kroppen. Hos Hanmidden findes et Chitinapparat, der ved sin mørke-

brune Farve er meget tydeligt og ligger nærved Bugfladen imellem Udspringet af det fjerde Par Lemmer; det staaer maaskee i Forhold til de indre Kjønnsredskaber, fra hvilke et langt, tyndt, cylindrisk tilspidset Kjønnslem gaaer bagtil og kan under Parringen strækkes ud af en lille Aabning tæt ved den spalteformede Tarmaabning. Med Parringsacten staae særegne ydre Redskaber i et nært Forhold, nemlig et Par flade, korte ligesom skælformede Forlængelser, een paa hver Side af Tarmaabningen, hvis bageste Rand er besat med flere temmelig lange Børster og under disse et Par cylindriske Organer, forsynede hvert med et klokkedannet Heftedredskab, som Handyret fastholder Hunnen med. Hos Hunnmidten ligger Æggestokken midt i Kroppen nærved Bugfladen understøttet af en lyreformet Chitinplade, der er heftet i en Tværfure af Chitinbeklædningen midt paa Bugen; desuden findes flere Chitinlister i denne Egn, hvilke staae i Forhold til de indre Kjønnsorganer. Fra Æggestokken strækker en vid Æggegang sig bagtil og udmunder fælles med Tarmen i Tarmaabningen. I denne Gang saae jeg hos *Symbiotes bovis* eet fuldt udviklet, forholdsviis stort Æg, stundom endog to. Paa den bageste Ende af Kroppen findes tre Par Børster, hvor det ene Par er meget langt.

Jeg har havt Leilighed til at sammenligne den af mig fundne Midde med en Deel Exemplarer af *Symbiotes bovis*, som Dr. Krabbe erholdt af Prof. Gurlt ved Veterinairskolen i Berlin, hvorfra ogsaa Fürstenberg havde modtaget samme Art til sine Undersøgelser. Sammenholdt hermed og med Afbildningerne i Gerlachs og Fürstenbergs anførte Skrifter staaer *Symbiotes canis* meget nærved *Symbiotes bovis*, men frembyder dog saadanne Forskjelligheder, at jeg maa antage den for en særskilt Art. Det er fornemmelig Chitinskelettet, som fremtræder noget afvigende fra den beskrevne Art hos Oxen, og meest iøinefaldende er det ved Formen og Længden af Forlemmernes Chitinlister, Epimera, paa Bugfladen, der naae saa nær sammen tæt ved Aandehullerne, at de næsten forbinde sig med hinanden; heller



ikke stemme Antallet, Fordelingen og Størrelsen af Børsterne overeens med dem paa *Symbiotes bovis*. Med Hensyn til de af mig fundne Hunner antager jeg, at de ikke have gennemgaaet det sidste Hudskifte, da det fjerde Par Lemmer mangle Hefterredskaber, og Chitinstykkerne, som støtte de indre Kjønorganer paa Bugfladen, kun ere meget svagt udviklede; heller ikke fandt jeg Hunner med fuldt udviklede Æg i Æggelederen, som jeg saa tydeligt iagttog hos enkelte Individuer af *Symbiotes bovis*. Hunmidden fandt jeg lidet større end Hanmidden. Paa den vedføjede Tavle er ved en Forstørrelse af 115 Gange afbildet:

- Fig. 1. En Hanmidde af *Symbiotes canis*, seet fra Bugfladen, hvis Længde i naturlig Størrelse er 0,33 Millimeter, Brede 0,25 Mm.
- Fig. 2. En Hunmidde af samme Art, seet fra Bugfladen, hvis Længde er 0,39 Mm., Brede 0,26 Mm.
- Fig. 3. En Hunmidde af samme Art, seet fra Rygfladen.
- Fig. 4. En Unge med sex Lemmer.

Det zoologisk-botaniske Selskab i Wien ønskede at træde i Forbindelse med det danske Videnskabernes Selskab, hvilket bifaldtes af Selskabet.

I Mødet var fremlagt:

Fra K. K. zoologisch-botanischen Gesellschaft i Wien.

Verhandlungen Jahrgang 1860. X Band 1—4 Hefte. Wien 1860.

Fra Ohio State Agricultural Society.

Vierzehnter Jahresbericht.

Fra Academy of sciences, St. Louis.

Transactions Vol. I Nr. 4. St. Louis 1860.

Fra Lyceum of Natural History, New York.

Annals Vol. VII Nr. 4—9. New York 1860.

Fra American Association for the Advancement of Sciences.

Proceedings Vol. XIV 1860. Cambridge 1861.

Fra Udgiverne af American Journal of Science and Arts.

American Journal of science and arts Vol. XXX Nr. 88—90.

— XXXI Nr. 91—93.